



AC612x E Sidekick-too interface para gMA2onPC

Baseado on gMA2 Software 3.1.2.5

<http://www.malighting.com/en/support-downloads/software.html>

NOTA: o software grandMA2 onPC não emite sinal DMX nem nenhum protocolo de Rede quando não estiver associado a nenhum produto de MA Lighting rotulado com o código onPC.

O Sidekick2 será uma ajuda para operar os faders e botões do grandMA2 onPC porem não o mesmo não habilita saídas de sinal. Precisar para isso de hardware da MA Lighting.

MA Lighting proíbe, como especifica sua licencia de uso EULA do software grandMA2 onPC de se utilizar o vincular nenhum hardware para emitir sinal que não seja da marca MA Lighting. Sujeitam-se os infratores a graves sanções nas esferas cível e criminal, em conformidade com as disposições constantes da Constituição Federal, da Lei de Propriedade Industrial (Lei nº 9.279/96), da Lei de Direitos Autorais (Lei nº 9.610/98), da Lei de Software (Lei nº 9.609/98), além das convenções e acordos internacionais dos quais o Brasil é signatário, como a Convenção da União de Paris, a Convenção da União de Berna, a Convenção Universal sobre o Direito do Autor e o Acordo sobre Aspectos dos Direitos da Propriedade Intelectual Relacionado ao Comércio (TRIPS).

Testado com Windows 7 e 8.1 - 64 bit

Testado com grandMA2 onPC 3.1.2.5

instale AC612 Editor en su PC

www.elclighting.net > Downloads Center > Software and firmware updates

“AC612Sidekick“ download.

<http://www.elclighting.net/#!/elc-downlaod/cwuw>

Link para Download direto:

<http://www.anyfile.io/wix/download?id=3d05fa1128cc47b37adc93cb3133e5f5>

ou pegue diretamente em: <http://lbits.com.br/Download.html>

Faça Download e descomprima o arquivo.

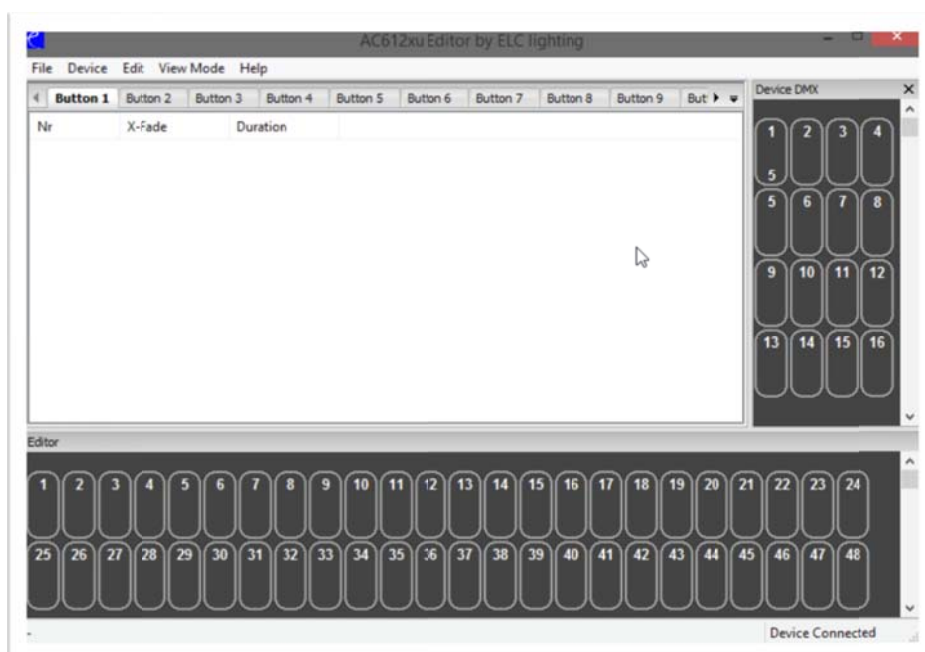
Instale primeiro AC612xu editor.

AC612Sidekick.zip

Conecte su Sidekick-too a seu PC no cabo USB

NOTE: *lea as notas do software!!*

Cheque se seu software esta “connected“ com o hardware

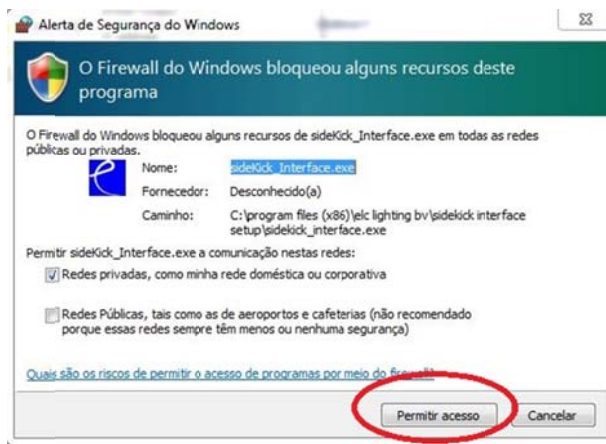


Notes: Si sua porta USB é versão 1 e não for USB2 ou USB3 pode não fornecer suficiente energia para ligar o console. Procure usar outra porta do computador.

Instale Sidekick-interface

[sideKickInterface.zip](#)

Ao executar por primeira vez aceita a liberação do acesso do Firewall.

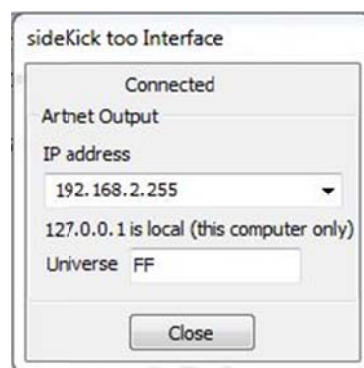


Execute o software como Administrador para evitar o bloqueio de direitos pelo Windows.

Realize click direito acima do programa e escolha Executar como Administrador.

Confirme que seu Sidekick esta Conectado?

Qualquer coisa desconecte e reconecte o cabo USB

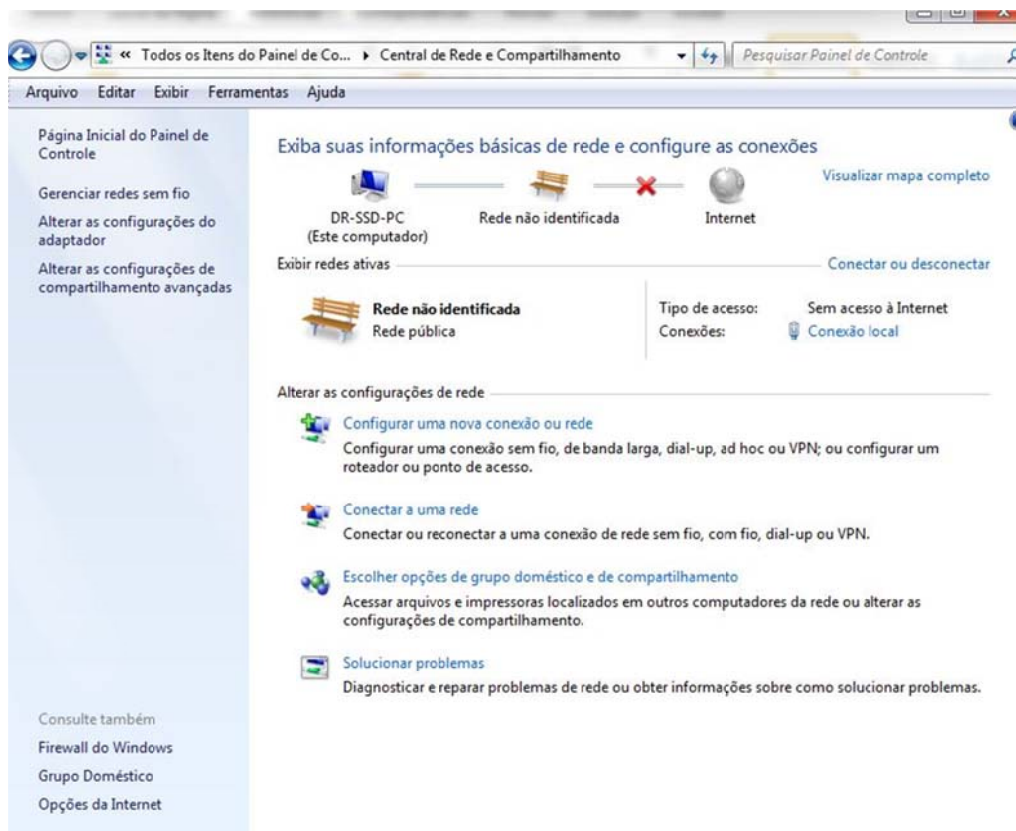


Configuração de Rede

Windows 7, 8 ou 8.1:

Note: Sua placa de rede deve estar conectada com algum dispositivo já que si não estiver não estará ativa. Windows desconecta sua a placa e nada poderá ser configurado. Conecte com outro computador, Router ou que tiver para ativar a placa de rede.

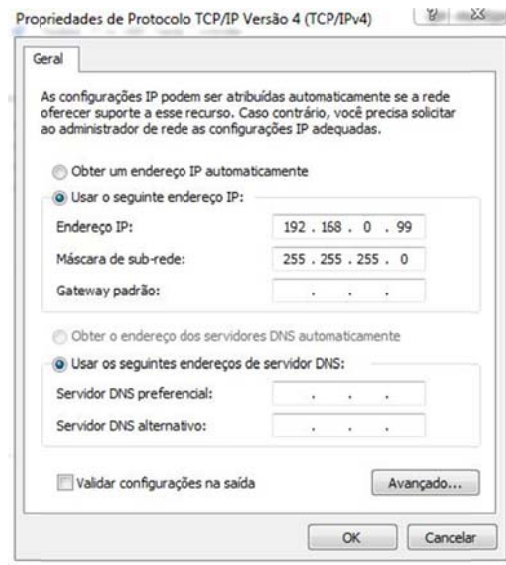
Menu Início > Painel de Controle > Central de Rede e Compartilhamento > Na esquerda, Alterar as configurações de rede >



Si estiver usando a conexão local Wireless, por favor desconecte para não atrapalhar o computador com múltiplas conexões.

Selecione Conexão local > Propriedades > Protocolo TCP/IP Versão 4 > Propriedades > Usar o Seguinte Endereço de IP e configure por exemplo:

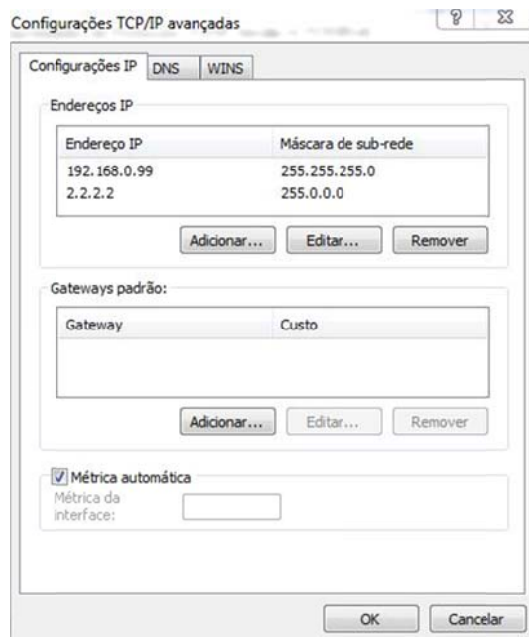
192.168.0.99 com a máscara de Subrede 255.255.255.0



Clique em Avançado > Adicionar

E adicione o IP 2.2.2.2 com Mascara de Subrede 255.0.0.0

Confirmando com OK feche todas as janelas.



Em conexão Local, Detalhes veja da seguinte forma sua configuração de IP.



inicie grandMA2 onPC e cheque as configurações

Inicie grandMA2 onPC, instalando sempre como Administrador e executando ele como Administrador.

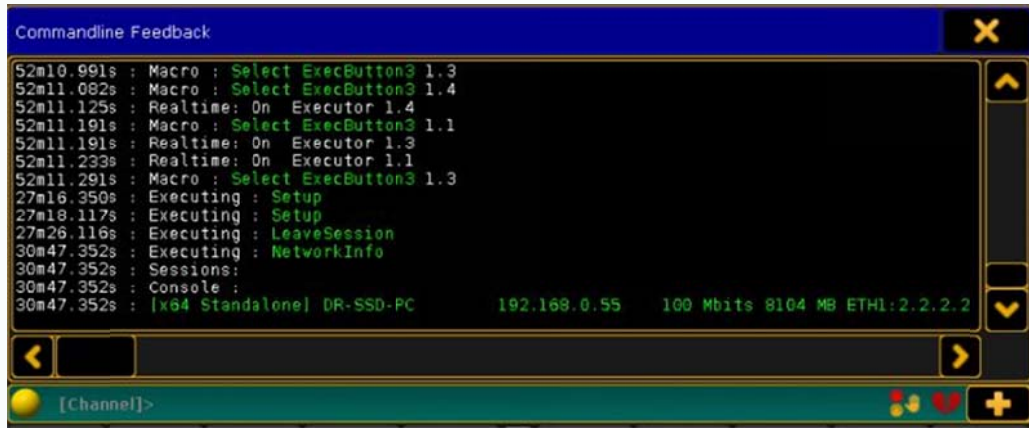
Setup > Network > MA Network control.
Selecione "Leave Session"

Selecione o IP correspondente que acabou de configurar. Nesse exemplo 192.168.0.99
Si mudou o IP deverá reiniciar sempre o software apos selecionar um novo Ip:



Crie novamente uma Sessão com “Create Session”

Para checar que seu IP seja o correspondente e que seu IP de Artnet seja valido digite NI, ou Networkinfo no command line e confirme com Please (ENTER),



INPUT Settings

Agora devemos configurar Artnet-in no grandMA2 onPC.

SETUP > Network > Network Protocols > Art-Net

Configure como mostrado na foto lembrando-se de ativar os botões “Network DMX if Alone” e “Art-Net Input Active”:



Voltando ao Sidekick:

Inicie AC612 Editor Software

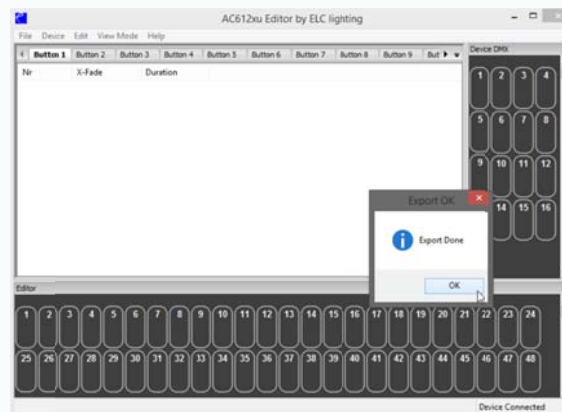
Com o Sidekick ligado no cabo USB, checar si Sidekick-too esta "Connected". Si não estiver "connected", retire e reconecte o cabo USB.

Vai para Device > Settings > Selecione o Operating Mode > DMX remote (chan 1-50)
Presione OK.

Selecione Device > Export.

Para essa operação ser executada a Sidekick tem que estar conectada. A configuração será exportada com sucesso si aparecer o aviso seguinte:

Essa operação será realizada só uma vez e não necessita repetir.



Feche AC612 Editor.

Iniciar o Sidekick-too interface novamente

Deve selecionar o IP da família do IP do onPC para poder receber Artnet-In no grandMA2 onPC > 192.198.0.255 e digite o Universo FF



Seu grandMA2 onPC estará recebendo DMX-In desde o Sidekick.

Vai para: Setup > Remote Input Setup > DMX Remotes para configurar como ira funcionar o seu Sidekick com o grandMA2 onPC. Essa configuração esta realizada no Showfile base que se encontra no site.



Name	DMX	Type	Page	Executo	Button	Keycode
RemoteDMX	100.009	Exec	Current Page on Master	9	Button 3	None
RemoteDMX	100.019	Exec	Current Page on Master	9	Button 2	None
RemoteDMX	100.029	Exec	Current Page on Master	9	Button 1	None
RemoteDMX	100.010	Exec	Current Page on Master	10	Button 3	None
RemoteDMX	100.020	Exec	Current Page on Master	10	Button 2	None
RemoteDMX	100.030	Exec	Current Page on Master	10	Button 1	None
RemoteDMX	100.031	Hardkey	Current Page on Master	1	Button 1	PAGE_FADER
RemoteDMX	100.032	Hardkey	Current Page on Master	1	Button 1	PAGE_BUTTC
RemoteDMX	100.033	Hardkey	Current Page on Master	1	Button 1	STORE

O seu Artnet esta configurado para acessar como Universo 100 de Artnet, para não atrapalhar a sua programação.

O “Name” é só uma etiqueta, você pode colocar o nome que seja útil para você.

A coluna “DMX” especifica o canal para essa linha reagir. “Type” poderá selecionar o Executor, comando Tecla ou programador. E “Page” poderá selecionar si atua em só uma pagina, por exemplo a pagina 1, ou na pagina de executores que esteja atualmente selecionada. Em “Executor” selecionará qual Executor reagirá. Em “Button” qual dos botões ou fader do executor selecionado ira reagir com o canal entrante.

Certifique que o botão Enable na parte inferior da tela esta selecionado.

Precisa agora configurar o onPC para receber a entrada remota ou carregar para programar o arquivo Base para Sidekick que se encontra no link na pagina de Lbits:

<http://lbits.com.br/Download.html>

Muito obrigado, aproveite!

Muito Obrigado a **Christian Crego** por sua colaboração.

O Time da Lbits,

suporte@lbits.com.br